



THE WORLD BANK

Development Economics • Global Indicators

ENTERPRISE SURVEYS

WHAT BUSINESSES EXPERIENCE

ប្រទេសកម្ពុជាឆ្នាំ២០២៣

Country Profile



ENTERPRISE SURVEYS

ENTERPRISE SURVEYS

មាតិកា

សេចក្តីណែនាំ..... 3

លក្ខណៈក្រុមហ៊ុន..... 4

កម្លាំងពលកម្ម..... 5

ដំណើរប្រតិបត្តិការរបស់ក្រុមហ៊ុន..... 5

ហេដ្ឋារចនាសម្ព័ន្ធរូបវន្ត..... 6

ពាណិជ្ជកម្មអន្តរជាតិ..... 7

លទ្ធភាពទទួលបានហិរញ្ញវត្ថុ..... 7

ការគ្រប់គ្រង..... 8

ក្រៅផ្លូវការ..... 9

បទប្បញ្ញត្តិ ការអនុញ្ញាត និងពន្ធ..... 9

ពុករលួយ..... 10

ឧបសគ្គចំពោះបរិយាកាសអាជីវកម្ម..... 10

ឧបសម្ព័ន្ធ..... 12

បរិបទប្រទេសដែលទទួលបានអង្គការវិភាគសហគ្រាសនៃធនាគារពិភពលោកផ្តល់នូវទិដ្ឋភាពទូទៅនៃស្ថានភាពបរិយាកាសធុរកិច្ចសំខាន់ៗនៅក្នុងវិស័យសេដ្ឋកិច្ចនីមួយៗ ដោយប្រៀបធៀបទៅនឹងតំបន់ភូមិសាស្ត្ររៀងៗខ្លួន និងប្រទេសដែលមានកម្រិតប្រាក់ចំណូលស្រដៀងគ្នា។ ប្រធានបទដូចគ្នាត្រូវបានគ្របដណ្តប់សម្រាប់ប្រទេសទាំងអស់ដែលមានការប្រែប្រួលបន្តិចបន្តួចនៃស្ថានភាព។ ស្ថានភាពទាំងអស់គឺផ្អែកលើការឆ្លើយតបរបស់ក្រុមហ៊ុន ឬសហគ្រាស។ ដើម្បីស្វែងយល់បន្ថែមអំពីអង្គការវិភាគសហគ្រាស និងដើម្បីទទួលបានបរិបទប្រទេសផ្សេងៗ សូមចូលទៅកាន់គេហទំព័រ www.enterprisesurveys.org

© 2023 ធនាគារអន្តរជាតិសម្រាប់ការកសាងឡើងវិញ និងអភិវឌ្ឍន៍ / ធនាគារពិភពលោក
 1818 H Street NW
 រដ្ឋធានីវ៉ាស៊ីនតោន 20433
 ទូរស័ព្ទ៖ 202-473-1000
 គេហទំព័រ៖ www.worldbank.org

របកគំហើញនេះគឺជាសមិទ្ធផល នៃបុគ្គលិករបស់ក្រុមធនាគារពិភពលោកដោយមានការរួមវិភាគទានពីសមាជិកនៅក្រៅប្រទេសផងដែរ។ ការរកឃើញ, ការបកស្រាយ និងការសរុប មតិក្នុងការងារនេះមិនបញ្ជាក់ពីទស្សនៈរបស់ក្រុមធនាគារពិភពលោក, ក្រុមប្រឹក្សាភិបាលរបស់នាយកប្រតិបត្តិ ឬរដ្ឋាភិបាលឡើយ។ ក្រុមធនាគារពិភពលោកមិនធានាភាពត្រឹមត្រូវ ១០០% នៃទិន្នន័យដែលបានរួមបញ្ចូលនៅក្នុងការងារនេះ។ ព្រំដែន, ពាណិជ្ជកម្ម, ភាពនិយាយនិយម និងព័ត៌មានផ្សេងទៀត ដែលបានបង្ហាញនៅលើផែនទីណាមួយនៅក្នុងការងារនេះ មិនបានបញ្ជាក់ វិការវិនិច្ឆ័យលើផ្នែកមួយនៃក្រុមធនាគារពិភពលោកស្តីអំពីស្ថានភាពគតិយុត្តិធម៌នៃទឹកដីណាមួយឬការយល់ព្រមឬការទទួលយកព្រំដែនបែបនេះ។

សិទ្ធិនិងការអនុញ្ញាត

ឯកសារ និងទិន្នន័យនៅក្នុងការងារនេះគឺស្ថិតក្រោមការរក្សាសិទ្ធិ។ ក្រុមធនាគារពិភពលោកលើកទឹកចិត្តចំពោះការផ្សព្វផ្សាយនៃចំណេះដឹង ដូច្នេះឯកសារ ឬរបាយការណ៍នានាអាចត្រូវបានប្រើប្រាស់បន្ត ទាំងស្រុង ឬចំណែកណាមួយដែលមិនប្រើប្រាស់ក្នុងគោលបំណងពាណិជ្ជកម្ម លើកលែងតែមានការអនុញ្ញាតិ។ សំណើ សិទ្ធិ និងការអនុញ្ញាត ព្រមទាំងសិទ្ធិប្រើប្រាស់ សូមទាក់ទងផ្នែកបោះពុម្ព និងផ្សព្វផ្សាយនៃធនាគារពិភពលោកតាមរយៈ: (The World Bank Group, 1818 H Street NW, Washington, DC 20433, USA; fax: 202-522-2625; e-mail: pubrights@worldbank.org)

សូមធ្វើការស្នងមតិតាមរយៈតំណភ្ជាប់ខាងក្រោមនេះ: www.enterprisesurveys.org ក្រុមធនាគារពិភពលោក។

ក្រុមការស្នងមតិសហគ្រាសអាចទាក់ទងបានតាមរយៈ:
 ធនាគារពិភពលោក
 2121 ផ្លូវ Pennsylvania, រដ្ឋធានីវ៉ាស៊ីនតោន ឌីស៊ី 20433 សហរដ្ឋអាមេរិច
 លេខទូរស័ព្ទ: (202) 479-3800

ENTERPRISE SURVEYS

ទិដ្ឋភាពសេដ្ឋកិច្ច ប្រទេសកម្ពុជាឆ្នាំ២០២៣

តំបន់ អាស៊ី និងប៉ាស៊ីហ្វិកខាងកើត
ប្រភេទប្រាក់ចំណូលដុល ប្រាក់ចំណូលមធ្យមទាបបំផុត

សេចក្តីណែនាំ

ការធ្វើអង្កេតសហគ្រាស (ES) ផ្តោតលើទិដ្ឋភាពជាច្រើននៃបរិបទអាជីវកម្ម។ កត្តាទាំងនេះអាចជាកត្តាជំរុញ ឬកត្តារាំងស្ទះសម្រាប់ក្រុមហ៊ុនហើយការអង្កេតនេះដើរតួនាទី យ៉ាងសំខាន់ក្នុងវិស័យសេដ្ឋកិច្ចឯកជនដែលអាចឬមិនអាចដំ ណើរការបាន។

បរិយាកាសអាជីវកម្មដែលសមស្របជាកត្តាមួយដែលលើកទឹក ចិត្តឱ្យក្រុមហ៊ុនដើម្បីធ្វើប្រតិបត្តិការយ៉ាងមានប្រសិទ្ធភាព។ បរិយាកាសអាជីវកម្មទាំងនេះបានពង្រឹងនិងលើកទឹកចិត្តសម្រាប់ក្រុមហ៊ុនដើម្បីច្នៃប្រឌិតនិងដើម្បីបង្កើនផលិតភាពដែល ជាកត្តាសំខាន់សម្រាប់ការអភិវឌ្ឍប្រកបដោយនិរន្តរភាព។ វិស័យឯកជនដែលមានផលិតភាពកាន់តែច្រើននៅក្នុងបរិប ទការងារ

និងរួមចំណែកក្នុងការបង់ពន្ធសម្រាប់ការវិនិយោគសាធារណៈ ដូចជាក្នុងវិស័យសុខាភិបាល អប់រំ និងសេវាកម្មផ្សេងទៀត។ សំណួរដែលមាននៅក្នុងការធ្វើអង្កេតសហគ្រាស (ES) នេះមានគោលដៅគ្របដណ្តប់ភាគច្រើនបំផុតនៃប្រធានបទ ដែលបានរៀបរាប់ខាងលើ។

ប្រធានបទនេះរួមបញ្ចូលទាំងហេដ្ឋារចនាសម្ព័ន្ធ ពាណិជ្ជកម្ម ហិរញ្ញវត្ថុ បទប្បញ្ញត្តិ ពន្ធ និងការផ្តល់អាជ្ញាប័ណ្ណអាជីវកម្ម អំពើពុករលួយ ឧក្រិដ្ឋកម្ម និងលក្ខខណ្ឌក្រៅផ្លូវការនានា ទទួលបានហិរញ្ញវត្ថុ ការបង្កើតថ្មី ការងារនិងការយល់ឃើញអំពីឧបសគ្គចំពោះការធ្វើអាជីវកម្ម។

ការធ្វើអង្កេតសហគ្រាស (ES) ត្រូវបានអនុវត្តដោយធនាគារពិភពលោក និងដៃគូរបស់ខ្លួននៅទូទាំងតំបន់ភូមិសាស្ត្រទាំងអស់និងគ្រប ដណ្តប់ក្រុមហ៊ុនខ្នាតតូច មធ្យម និងធំ។ ទំហំរបស់ក្រុមហ៊ុនត្រូវបានកំណត់ដោយចំនួនបុគ្គលិក៖ ៥ ទៅ ១៩ (តូច) ពី ២០ ទៅ ៩៩ (មធ្យម) និង ១០០ នាក់ឬច្រើនជាងនេះ (ធំ) ។ ក្រុមហ៊ុនដែលមានបុគ្គលិកតិចជាងប្រាំមិនត្រូវបានជ្រើសរើស សម្រាប់ការស្ទង់មតិនេះទេ។ ក្រុមហ៊ុនដែលមាន កម្មសិទ្ធិ ១០០% របស់រដ្ឋក៏មិនត្រូវបានជ្រើសរើសផងដែរ។

ការស្ទង់មតិនេះត្រូវបានធ្វើដោយការជ្រើសរើសជាគំរូសំណាក របស់ក្រុមហ៊ុនដែលមិនមែនកសិកម្ម ជាផ្លូវការ សេដ្ឋកិច្ចឯកជន។

វិស័យគ្របដណ្តប់ត្រូវបានកំណត់ប្រទាក់ក្រឡាគ្នានៅទូទាំងសេ ដ្ឋកិច្ចទាំងអស់ ហើយរួមបញ្ចូលវិស័យផលិតកម្មទាំងមូល និងវិស័យសេវាកម្មភាគច្រើនដូចជា៖ លក់រាយ លក់ដុំ ការជួសជុលរថយន្ត សណ្ឋាគារ និងភោជនីយដ្ឋាន ការដឹកជញ្ជូន ការស្តុកទំនិញ ទំនាក់ទំនង សំណង់ និងបច្ចេកវិទ្យាព័ត៌មាន។ សេវាសាធារណៈ សេវាវេជ្ជាភិបាល ការថែទាំសុខភាព និងវិស័យសេវាកម្មហិរញ្ញវត្ថុ មិនត្រូវបានរាប់បញ្ចូលក្នុងគំរូ (រូបភាពទី 1) ទេ។ ការសម្ភាសន៍ ES ធ្វើឡើងជាមួយអ្នកគ្រប់គ្រងកំពូល និងម្ចាស់អាជីវកម្ម។

ES នឹងត្រូវបានធ្វើឡើងវិញប្រមាណជារៀងរាល់បួនឆ្នាំម្តងសម្រាប់ សេដ្ឋកិច្ចជាក់លាក់មួយ (ឬតំបន់) ។ ដោយការតាមដានការផ្លាស់ប្តូរនៅក្នុងបរិយាកាសពាណិជ្ជកម្ម អ្នកធ្វើគោលនយោបាយ និងអ្នកស្រាវជ្រាវអាចមើលទៅលើផលប៉ះពាល់នៃនៅក្នុងគោ លនយោបាយ និង ការកែទម្រង់បទប្បញ្ញត្តិលើការអនុវត្តរបស់ក្រុមហ៊ុននេះ។ សម្ភារៈសម្រាប់ការស្ទង់មតិម្តងទៀតនៅក្នុងការសិក្សាការវិវត្ត នៃបរិយាកាសពាណិជ្ជកម្ម និងការប៉ះពាល់ដល់ការផ្លាស់ប្តូរនៃវិស័យឯកជន។

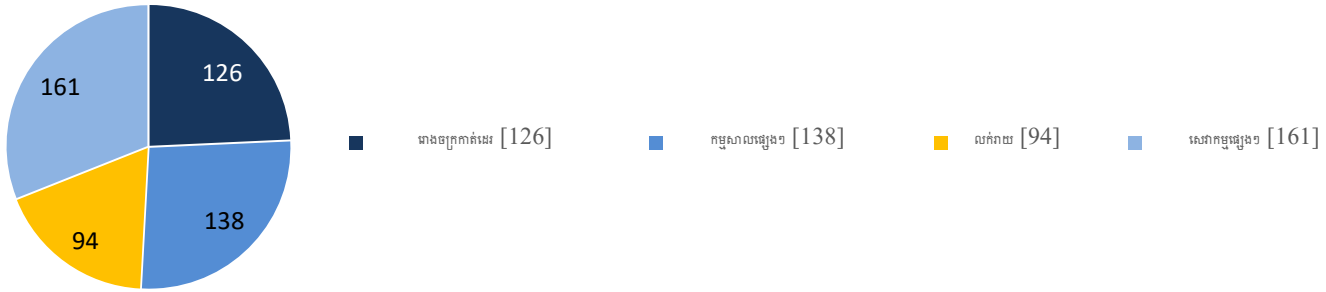
ឯកសារនេះសង្ខេបពីលទ្ធផលនៃការធ្វើអង្កេតសហគ្រាសសម្រា ប់ប្រទេសកម្ពុជា។ ម្ចាស់អាជីវកម្ម និងអ្នកគ្រប់គ្រងជាន់ខ្ពស់នៅក្នុងក្រុមហ៊ុន ឬសហគ្រាសចំនួន ៥១៩ ត្រូវបានសម្ភាសនាចាប់ពី ខែមេសា ឆ្នាំ២០២៣ ទៅ ខែធ្នូ ឆ្នាំ២០២៣ ។ រូបភាពទី ២ ផ្តល់នូវការពន្យល់អំពីការរំបែងចែកគំរូសំណាកទៅលើផ្នែកនៃ ផែនការអង្កេតទាំងបី៖ វិស័យពាណិជ្ជកម្ម, ទំហំរបស់ក្រុមហ៊ុន និងទីតាំង។

រូបភាពទី ១៖ វិស័យសេដ្ឋកិច្ចដែលគ្របដណ្តប់ដោយការស្ទង់មតិសហគ្រាស

មិនបញ្ចូល	រួមបញ្ចូល
ផ្នែក	ផ្នែក
កសិកម្ម	រោងចក្រ (គ្រប់ផ្នែកទាំងអស់)
ការនេសាទ	សំណង់
រុករករ៉ែ	គ្រឿងឃាស់យន្ត លក់និងជួសជុល
សេវាសាធារណៈ	លក់ដុំ
អន្តរការផ្នែកហិរញ្ញវត្ថុ	លក់រាយ
រដ្ឋបាលសាធារណៈ	សណ្ឋាគារនិងភោជនីយដ្ឋាន
ការអប់រំ, និងការងារសង្គម	ឃ្លាំងស្តុក, ដឹកជញ្ជូន និងគមនាគមន៍ បច្ចេកវិទ្យាព័ត៌មាន
លក្ខខណ្ឌបន្ថែម	លក្ខខណ្ឌបន្ថែម
• <៥ និយោជិត	• ៥+ និយោជិត
• ក្រុមហ៊ុនក្រៅផ្លូវការ	• ទម្រង់ផ្លូវការ (ការចុះបញ្ជី) ក្រុមហ៊ុន
• ១០០% ក្រុមហ៊ុនរដ្ឋ	• ជាមធ្យម ១% កម្មសិទ្ធិឯកជន

ENTERPRISE SURVEYS

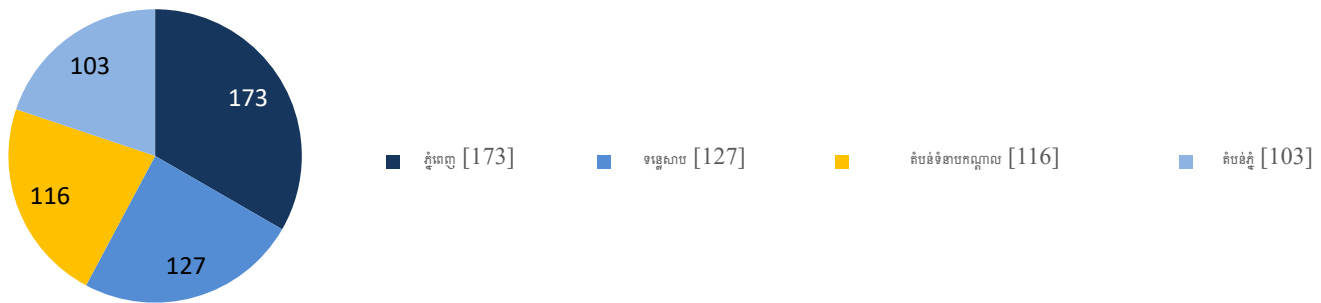
រូបភាពទី២: លក្ខណៈនៃការអង្កេតលើក្រុមហ៊ុនផ្នែក



ទំហំ



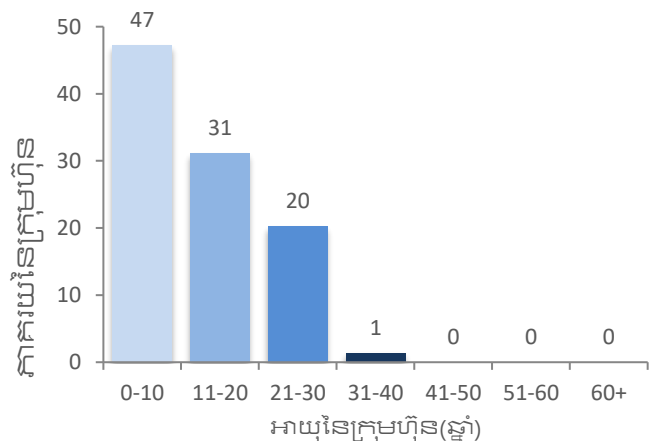
ទីតាំង



លក្ខណៈក្រុមហ៊ុន

ក្រៅពីការប្រមូលព័ត៌មានអំពីបរិយាកាសអាជីវកម្ម និងការអនុវត្តយ៉ាងរឹងមាំ ES ក៏ប្រមូលព័ត៌មានអំពីលក្ខណៈនៃក្រុមហ៊ុនឯកជនផងដែរ។ រូបភាពទី 3 បង្ហាញពីការបែងចែកក្រុមហ៊ុនក្នុងវិស័យឯកជនទៅតាមអាយុរបស់សហគ្រាស ដែលវាស់វែងដោយចំនួនឆ្នាំដែលសហគ្រាសដំណើរការ។ ឥទ្ធិពលនៃបរិយាកាសធុរកិច្ចលើការប្រតិបត្តិរបស់ក្រុមហ៊ុនអាចអាស្រ័យលើបទពិសោធន៍ និងអាយុកាលយូរអង្វែងរបស់ក្រុមហ៊ុន។ ដូចគ្នានេះផងដែរ ក្រុមហ៊ុនចាស់ៗ និងក្រុមហ៊ុនវ័យក្មេងអាចខុសគ្នាក្នុងសមត្ថភាពរបស់ពួកគេ ក្នុងការរុករកបរិយាកាសអាជីវកម្មដោយជោគជ័យ។

រូបភាពទី ៣: របាយអាយុនៃក្រុមហ៊ុន (ភាគរយនៃក្រុមហ៊ុន)



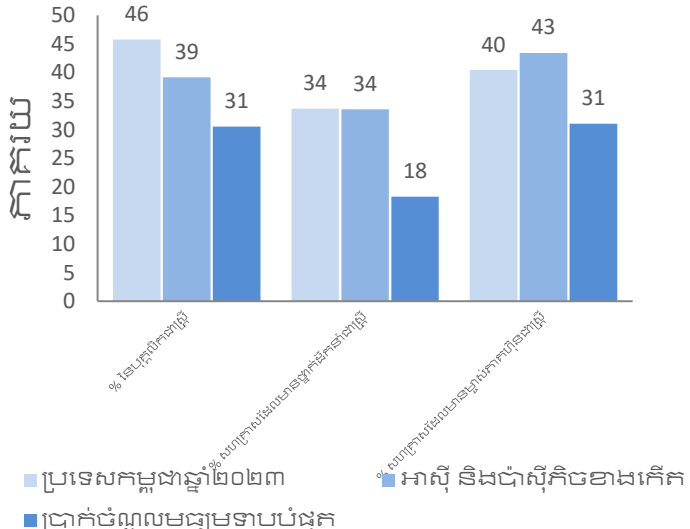
ENTERPRISE SURVEYS

រូបភាពទី ៤

បង្ហាញភាគរយនៃការចូលរួមរបស់ស្ត្រីនៅក្នុងការងារ ដំណែងគ្រប់គ្រងកំពូល និងជាម្ចាស់ក្រុមហ៊ុនបើធៀបទៅនឹងចំនួនភាគរយដែលមាន តំលៃស្មើសម្រាប់តំបន់និងសម្រាប់សេដ្ឋកិច្ចដែលមានកម្រិត ប្រាក់ចំណូលស្រដៀងគ្នា។

ការដាក់បញ្ចូលស្ត្រីនៅក្នុងសកម្មភាពសេដ្ឋកិច្ចគឺជាការចាំបាច់ សម្រាប់ការលើកកម្ពស់ការចែករំលែកវិបុលភាព, មួយក្នុងចំណោមគោលដៅអភិវឌ្ឍន៍នៃក្រុមធនាគារពិភពលោក។

រូបភាពទី ៤: ការចូលរួមរបស់ស្ត្រីនៅក្នុងការងារ, ការគ្រប់គ្រងដាន់ខ្ពស់និងភាពជាម្ចាស់



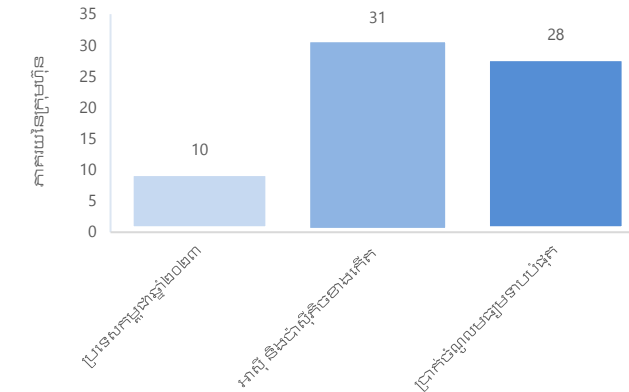
កម្លាំងពលកម្ម

ES បានប្រមូលព័ត៌មានពីកម្លាំងពលកម្មដូចជាចំនួនបុគ្គលិកពេញម៉ោងអចិន្ត្រៃយ៍ ចំនួនបុគ្គលិកបណ្តោះអាសន្ន បុគ្គលិកតាមភេទ ថាតើការបណ្តុះបណ្តាលត្រូវបានផ្តល់ជូនដល់ឬទេ និងបទពិសោធន៍របស់អ្នកគ្រប់គ្រងកំពូលដែលកំពុងធ្វើការ ក្នុងវិស័យរបស់ក្រុមហ៊ុន។ លើសពីនេះទៀត សម្រាប់ក្រុមហ៊ុនផ្នែកផលិត ES ប្រមូលទិន្នន័យទាក់ទងកម្លាំងការងារដែលបែងចែកជាកម្មករ រដ្ឋាករផលិតកម្ម និងមិនមែនផលិតកម្ម និងរវាងកម្មករផលិតកម្មដែលមានជំនាញនិងគ្មានជំនាញ។

រូបភាពទី ៥ និង ៦ បង្ហាញការវិនិយោគរបស់ក្រុមហ៊ុន ទៅលើជំនាញនិងសមត្ថភាពនៃកម្លាំងពលកម្មរបស់ពួកគេ។

រូបភាពទី ៥:

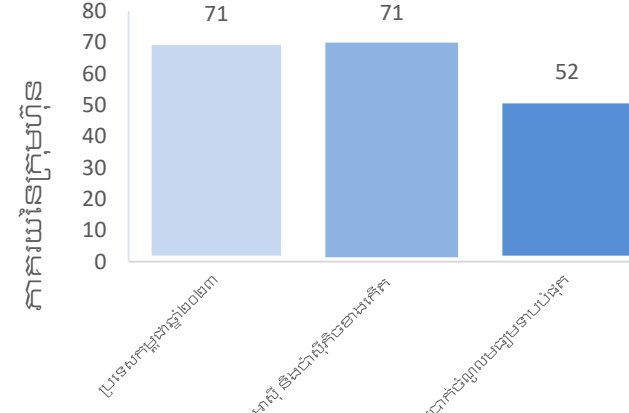
ភាគរយនៃក្រុមហ៊ុនផ្តល់ការបណ្តុះបណ្តាលជាផ្លូវការ



អត្រានៃការបណ្តុះបណ្តាលនេះត្រូវបានវាស់ដោយភាគរយនៃក្រុមហ៊ុនដែលផ្តល់ជូននូវវគ្គបណ្តុះបណ្តាលជាផ្លូវការនិងអាំងតង់ស៊ីតេនៃការបណ្តុះបណ្តាលត្រូវបានវាស់ដោយចំណែកនៃកម្មករទទួលបានការបណ្តុះបណ្តាលនៅក្នុងវិស័យផលិតកម្មនេះ។

រូបភាពទី ៦:

នៅក្នុងក្រុមហ៊ុនដែលផ្តល់ការបណ្តុះបណ្តាល, សមាមាត្រនៃកម្មករបានទទួលការបណ្តុះបណ្តាល*



* សម្រាប់ក្រុមផលិត

ដំណើរប្រតិបត្តិការរបស់ក្រុមហ៊ុន

ប្រសិនបើបរិយាកាសអាជីវកម្មសេដ្ឋកិច្ចមានលក្ខណៈល្អ និងមានការប្រកួតប្រជែង ហេតុនេះ ធនធានត្រូវបានប្រើប្រាស់ប្រកបដោយប្រសិទ្ធភាពបំផុត ហើយក្រុមហ៊ុនបណ្តាក់ទុនដើម្បីបង្កើនផលិតភាពរបស់ពួកគេ បន្ថែមទៀត។

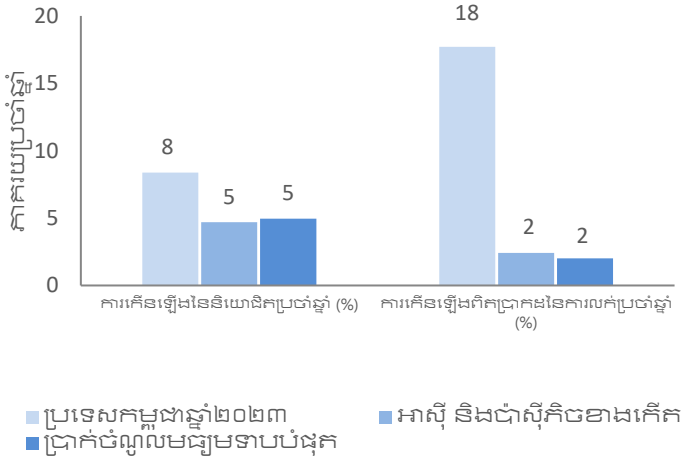
ដោយប្រើការឆ្លើយតបទៅនឹងសំណួរលើការលក់ប្រចាំឆ្នាំនិងចំនួនសរុបនៃបុគ្គលិកពេញម៉ោងអចិន្ត្រៃយ៍ក្នុងឆ្នាំសារពើពន្ធមុន និងបីឆ្នាំសារពើពន្ធមុន វិធានការនៃការពង្រីកអាចត្រូវបានគណនាសម្រាប់ក្រុមហ៊ុន ទាំងពីរ។

រូបភាពទី ៧ បង្ហាញលទ្ធផលនៃអត្រាកំណើនប្រចាំឆ្នាំនៅក្នុងការលក់ជាក់

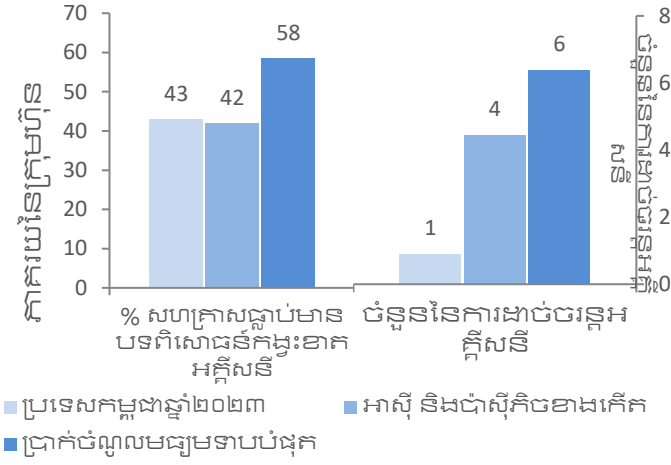
ENTERPRISE SURVEYS

ស្តែង និងការងារ។
ដោយពិនិត្យទៅលើការវាស់វែងបរិយាកាសអាជីវកម្ម
ដែលជាប់ទាក់ទងនឹងការវាស់វែងទៅលើដំណើរការប្រព្រឹត្តទៅ
របស់ក្រុមហ៊ុន
អ្នកធ្វើគោលនយោបាយអាចកំណត់បានដែលទិដ្ឋភាពនៃបរិ
យាកាសអាជីវកម្មអាចនឹងត្រូវបានរារាំងឬធ្វើឱ្យកើនឡើងនៃវិ
ស័យឯកជន។

រូបភាពទី ៧: កំណើនការងារ និងការលក់ប្រចាំឆ្នាំ



រូបភាពទី ៨ ភាពជឿជាក់នៃការផ្គត់ផ្គង់អគ្គិសនីនិងការខាតបង់ដែលទាក់ទង:



ហេដ្ឋារចនាសម្ព័ន្ធរូបវន្ត

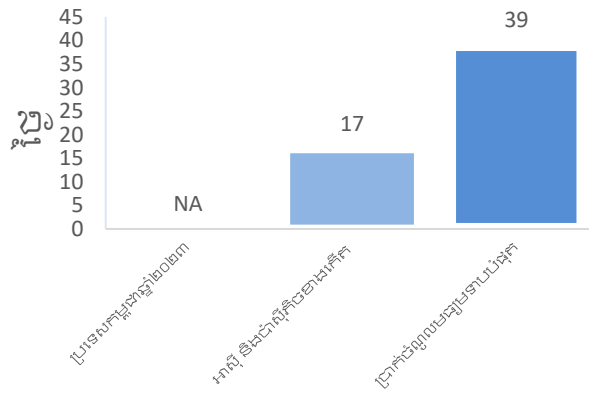
ហេដ្ឋារចនាសម្ព័ន្ធរូបវន្តដែលត្រូវបានអភិវឌ្ឍយ៉ាងល្អ
ដែលត្រូវបានរួមបញ្ចូលទាំងផ្លូវថ្នល់ អគ្គិសនី ទឹក
និងទូរគមនាគមន៍គឺជាចំណុចសំខាន់សម្រាប់
ការប្រកួតប្រជែង និងកំណើនសេដ្ឋកិច្ច។ ភាពមានប្រសិទ្ធិ
គភ្លាប់ហេដ្ឋារចនាសម្ព័ន្ធដែលមានគុណភាពទៅកាន់ទីផ្សារស
ម្រាប់ធាតុចូល, ផលិតផលនិងបច្ចេកវិទ្យា។
វាជួយកាត់បន្ថយការចំណាយផលិតកម្មនិងការពង្រឹង
ការប្រកួតប្រជែងរបស់ក្រុមហ៊ុននៅក្នុងទីផ្សារក្នុងស្រុកនិងអ
ន្តរជាតិ។

ES
បានចាប់យកបញ្ហាប្រឈមពីរនៃការផ្តល់នូវហេដ្ឋារចនាសម្ព័ន្ធ
យ៉ាងខ្លាំងសម្រាប់អគ្គិសនីផ្គត់ផ្គង់ទឹកនិងទូរគមនាគមន៍ក្នុង
ការបន្ថែមទៅលើការអភិវឌ្ឍនៃស្ថាប័នមួយដែលផ្តល់ជូននូវសេ
វាកម្មសាធារណៈនិងថែរក្សាសេវាកម្មទាំងនេះ។

ប្រសិទ្ធភាពក្នុងប្រតិបត្តិការរបស់វិស័យឯកជនតម្រូវឱ្យមាន
ការផ្គត់ផ្គង់អគ្គិសនីដែលអាចទុកចិត្តបាន។ រូបភាពទី ៨
បង្ហាញពីភាពជឿជាក់ដែលក្រុមហ៊ុនប្រឈមមុខនឹងការបរាជ័យនៅក្ន
ងការផ្គត់ផ្គង់អគ្គិសនីនិងផលប៉ះពាល់របស់ពួកគេលើការលក់ដៃ
លបានវាស់វែងដោយការខាតបង់ដែលពួកគេបានបង្កើត។
ការផ្គត់ផ្គង់
អគ្គិសនីមិនគ្រប់គ្រាន់អាចធ្វើឱ្យថ្លៃដើមកើនកើនឡើង
រំខានដល់ការផលិតនិងការកាត់បន្ថយប្រាក់ចំណេញ។

រូបភាពទី ៩
បង្ហាញប្រសិទ្ធភាពនៃការផ្តល់សេវាហេដ្ឋារចនាសម្ព័ន្ធដោយវាយ
តម្លៃចំនួនថ្ងៃដែលត្រូវចំណាយពេលដើម្បីទទួលបានការតភ្ជាប់
អគ្គិសនីមួយ។
ការពន្យារពេលនៃការផ្តល់សេវាធ្វើឱ្យមានការកើនឡើងថ្លៃដើម
ដាក់នៅលើក្រុមហ៊ុននិងអាចធ្វើជាឧបសគ្គដល់ធាតុចូលនិង
ការវិនិយោគ។

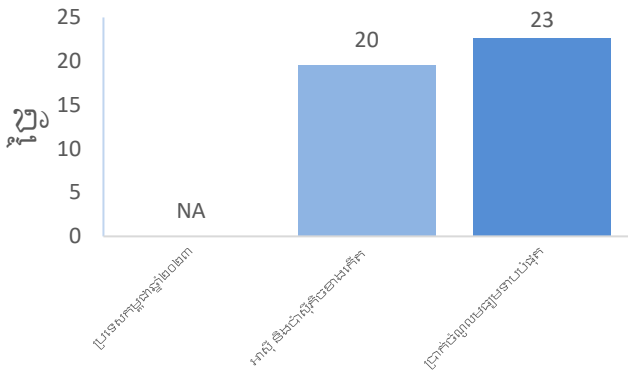
រូបភាពទី ៩: ចំនួនថ្ងៃដើម្បីទទួលបានការតភ្ជាប់អគ្គិសនី



សម្រាប់ឧស្សាហកម្មជាច្រើនក្នុងវិស័យផលិតកម្ម
ទឹកកកជាធាតុចូលដ៏សំខាន់នៅក្នុងដំណើរការផលិតផលដែល
រូបភាពទី ៩
បង្ហាញពីចំនួនថ្ងៃដែលត្រូវការដើម្បីទទួលបានការតភ្ជាប់ទី
ក។
ការពន្យារពេលសេវាកម្មទាំងនេះក៏កំណត់ការចំណាយបន្ថែម
លើក្រុមហ៊ុន និងអាចដើរតួជាឧបសគ្គចំពោះការចូល
និងការវិនិយោគ។

ENTERPRISE SURVEYS

រូបភាពទី ១០: ចំនួនថ្ងៃដើម្បីតភ្ជាប់ការផ្គត់ផ្គង់ទឹក

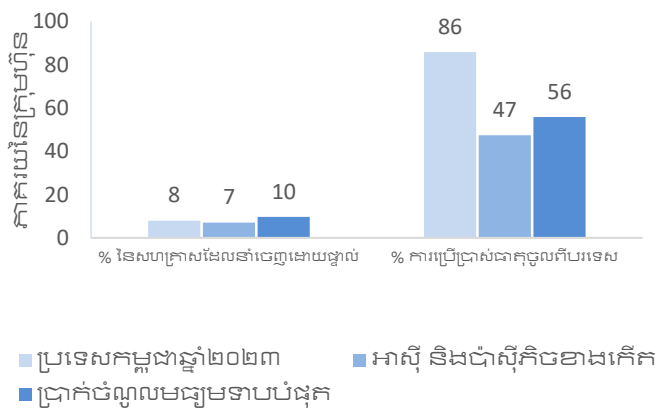


ពាណិជ្ជកម្មអន្តរជាតិ

ការចូលរួមក្នុងពាណិជ្ជកម្មអន្តរជាតិអនុញ្ញាតឱ្យក្រុមហ៊ុនធ្វើការពង្រីក បង្កើនស្តង់ដារសម្រាប់ប្រសិទ្ធភាពសម្ភារៈនាំចូលនៅក្នុងការចំណាយទាបនិងការទទួលបានបច្ចេកវិទ្យាទាន់សម័យនិងល្អប្រសើរជាងមុន។ ទោះបីយ៉ាងណាការធ្វើពាណិជ្ជកម្មផងដែរតម្រូវឱ្យក្រុមហ៊ុនដោះស្រាយជាមួយគ្នានឹងបទប្បញ្ញត្តិពាណិជ្ជកម្ម និងជាញឹកញាប់ត្រូវបានទាមទារផងដែរឱ្យក្រុមហ៊ុនដើម្បីទទួលបាន អាជ្ញាប័ណ្ណនាំចេញនិងនាំចូល។

ES កំណត់បរិមាណសកម្មភាពពាណិជ្ជកម្មរបស់ក្រុមហ៊ុន និងប្រមូលព័ត៌មានអំពីឧបសគ្គប្រតិបត្តិការដែលជួបប្រទះនៅពេលនាំចេញ និងនាំចូល។ រូបភាពទី 11 ផ្តល់នូវរង្វាស់នៃអាំងតង់ស៊ីតេនៃពាណិជ្ជកម្មបរទេសនៅក្នុងវិស័យឯកជន ដែលចាប់យកដោយភាគរយនៃក្រុមហ៊ុនដែលនាំចេញដោយផ្ទាល់យ៉ាងហោចណាស់ 10% នៃការលក់ប្រចាំឆ្នាំសរុបរបស់ពួកគេ។ រូបភាពទី 11 ក៏បង្ហាញពីភាគរយនៃក្រុមហ៊ុនផលិតកម្មដែលប្រើប្រាស់ធាតុចូល ឬការផ្គត់ផ្គង់ពីប្រភពបរទេស។

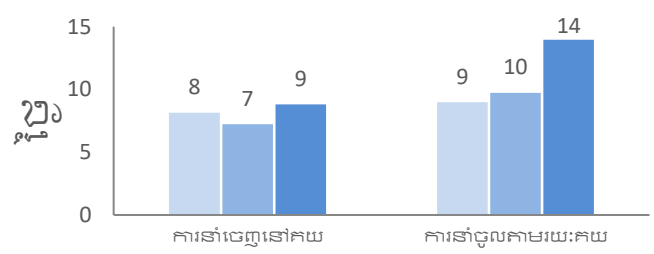
រូបភាពទី 11: ភាគរយនៃការនាំចេញនិងនាំចូលក្រុមហ៊ុន



* សម្រាប់ក្រុមផលិត

បែបបទគយដែលមានប្រសិទ្ធភាពអនុញ្ញាតអោយអាជីវកម្មអាចនាំចេញនិងនាំចូលដោយផ្ទាល់។ រូបទី ១២ បង្ហាញពីចំនួនថ្ងៃជាមធ្យមដើម្បីបញ្ចប់បែបបទបង់ពន្ធគយសម្រាប់នាំចេញនិងនាំចូល។ ការពន្យាក្នុងការបញ្ចប់បែបបទបង់ពន្ធគយសម្រាប់នាំចេញនិងនាំចូល បង្កើតបន្ទុកចំណាយបន្ថែមទៅលើអាជីវកម្មដែលបង្កើតជាឧបសគ្គដល់ផលិតកម្មអន្តរកម្មនាំទៅលើការលក់ ហើយដែលអាចបង្កអោយមានការខូចខាតទៅលើការផ្គត់ផ្គង់ឬការទិញលក់។

រូបភាពទី១២: ចំនួនថ្ងៃជាមធ្យមក្នុងការបញ្ចប់បែបបទពន្ធគយ



■ ប្រទេសកម្ពុជាឆ្នាំ២០២៣ ■ អាស៊ី និងប៉ាស៊ីហ្វិកខាងកើត ■ ប្រាក់ចំណូលមធ្យមទាបបំផុត

លទ្ធភាពទទួលបានហិរញ្ញវត្ថុ

ទិដ្ឋភាពហិរញ្ញវត្ថុជាការប្រសើរណាស់ដែលមានការអភិវឌ្ឍផ្តល់សេវាកម្មទូទាត់ប្រាក់បញ្ញើប្រមូលផ្តុំនិងការជួយសម្រួលដល់ការផ្តល់មូលនិធិសម្រាប់ការទិញនៃទ្រព្យសកម្មថេរ - ដូចជាអគារ ដីគ្រឿងម៉ាស៊ីននិងឧបករណ៍។ ព្រមទាំងដើមទុនការងារ។ ទិដ្ឋភាពហិរញ្ញវត្ថុមានប្រសិទ្ធភាពក្នុងការកាត់បន្ថយការពឹងផ្អែកលើមូលនិធិខាងក្នុងឬ ប្រភពក្រៅផ្លូវការដូចជាក្រុមគ្រួសារនិងមិត្តភក្តិដោយភ្ជាប់ក្រុមហ៊ុនដែលមានតម្លៃក្នុងការផ្តល់ឥណទានសម្រាប់អ្នកផ្តល់ប្រាក់កម្ចីនិងវិនិយោគិន។

ES ផ្តល់នូវស្ថិតិលើប្រភពនៃក្រុមហ៊ុនផ្តល់ហិរញ្ញប្បទាននិងនៅលើលក្ខណៈនៃប្រតិបត្តិការហិរញ្ញវត្ថុរបស់ពួកគេ។ រូបទី ១៣ បើប្រៀបធៀបប្រភពនានាដែលត្រូវបានប្រើដើម្បីផ្តល់ហិរញ្ញប្បទានដល់ការទិញទ្រព្យសកម្មថេរ (ការវិនិយោគ)។ ការទិញការវិនិយោគអាចត្រូវបានផ្តល់ហិរញ្ញប្បទានដោយប្រភពធនាគារឥណទានផ្គត់ផ្គង់វត្តជាតិ ឬប្រភពផ្សេងទៀតរួមទាំងស្ថាប័នហិរញ្ញវត្ថុមិនមែនជាធនាគារឬបណ្តាញផ្ទាល់ខ្លួន។ ការពឹងផ្អែកហួសហេតុលើមូលនិធិផ្ទៃក្នុងអាចបង្ហាញពីហិរញ្ញវត្ថុដែលមានភាពខ្វះខាត។

ENTERPRISE SURVEYS

រូបភាពទី១៤

បង្ហាញស្តីពីការប្រើប្រាស់សេវាហិរញ្ញវត្ថុដោយក្រុមហ៊ុនឯកជន:

ភាគរយនៃក្រុមហ៊ុនគណនីប្រើប្រាស់ប្រាក់កម្ចីជនានាការ។

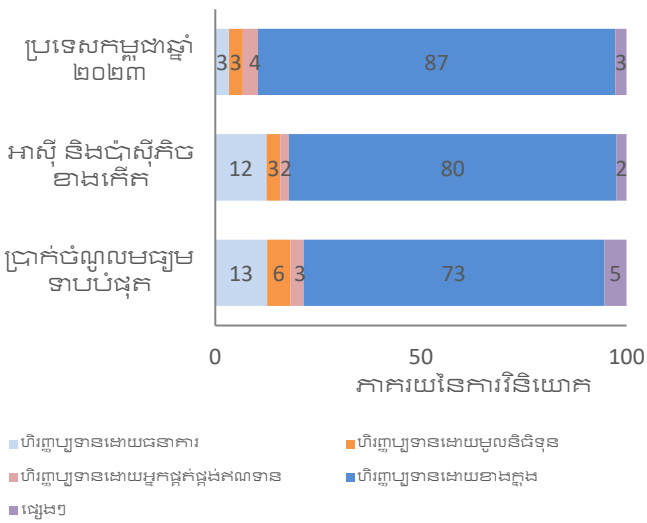
អតិថិជនស្តីពីការប្រើប្រាស់សេវាចំណាយប្រាក់កម្ចីជនានាការ។

នេះជាការចង្អុលបង្ហាញទីតាំងសេវាហិរញ្ញវត្ថុនៅលើផ្ទៃក្នុងខាងក្នុងនានា។

លទ្ធភាពក្នុងការប្រើប្រាស់សេវាហិរញ្ញវត្ថុដែលមានលក្ខណៈងាយស្រួលជាងគេបំផុត។

ភាពទី ១៣:

ប្រភពហិរញ្ញប្បទានសម្រាប់ការទិញទ្រព្យអសកម្ម



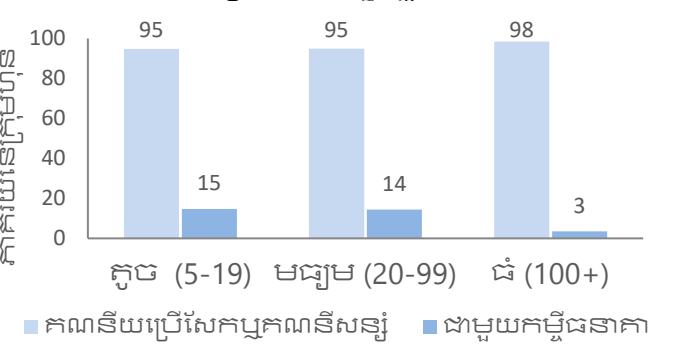
ការគ្រប់គ្រង

ការអនុវត្តការគ្រប់គ្រងហ្មត់ចត់ត្រូវបានបង្ហាញថាជាធាតុសំខាន់នៅក្នុងផលិតភាពរបស់ក្រុមហ៊ុន និងដំណើរការទាំងមូលរបស់ពួកគេ។ ស្ថិតិស្តីពីការអនុវត្តការគ្រប់គ្រងគ្របដណ្តប់លើទិដ្ឋភាពសំខាន់ៗចំនួនប្រាំបីចាប់ពីការចាត់វិធានការរយៈពេលវែងដើម្បីជួសជុល និងជៀសវាងបញ្ហាក្នុងផលិតកម្ម ឬការផ្តល់សេវា។ ចំនួនពេលវេលា និងលក្ខណៈពិសេសផ្សេងទៀតនៃគោលដៅផលិតកម្ម ឬការផ្តល់សេវាកម្មការប្រើប្រាស់ប្រាក់រង្វាន់ ឬការផ្សព្វផ្សាយដើម្បីផ្តល់រង្វាន់ដល់ដំណើរការប្រសើរជាងមុន និងសកម្មភាពនានាដើម្បីកំណត់ការដំណើរការមិនដំណើរការ។

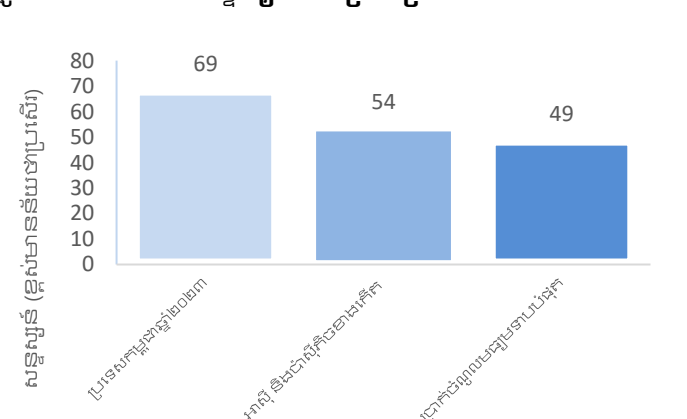
រូបភាពទី 15

បង្ហាញពីសន្ទស្សន៍ការអនុវត្តការគ្រប់គ្រងសមាសធាតុដែលរួមបញ្ចូលព័ត៌មានពីសមាសធាតុទាំងប្រាំបីដែលនីមួយៗមានជាស្ថិតិស្តីពីការអនុវត្តការគ្រប់គ្រងសមាសធាតុបុគ្គលទាំងប្រាំបី និងសន្ទស្សន៍សមាសធាតុនេះមានប្រយោជន៍នៅពេលប្រៀបធៀបប្រទេសជាមួយប្រទេសផ្សេងៗ។ សន្ទស្សន៍ការអនុវត្តការគ្រប់គ្រងសមាសធាតុប្រែប្រួលពី ០ ទៅ 100 ដោយ 100 បង្ហាញពីការអនុវត្តការគ្រប់គ្រងដែលមានរចនាសម្ព័ន្ធល្អ និងល្អបំផុតដែលសមាសធាតុទាំងប្រាំបីត្រូវបានដោះស្រាយយ៉ាងមានប្រសិទ្ធភាពបំផុត។ ស្ថិតិស្តីពីការអនុវត្តការគ្រប់គ្រងត្រូវបានគណនាសម្រាប់ក្រុមហ៊ុនដែលមានកម្មករយ៉ាងហោ

រូបភាពទី ១៤: ការប្រើសេវាហិរញ្ញវត្ថុ



រូបភាពទី ១៥: សន្ទស្សន៍ការគ្រប់គ្រង



ENTERPRISE SURVEYS

ក្រៅផ្លូវការ

នៅពេលដែលក្រុមហ៊ុនត្រូវបានចុះបញ្ជីជាផ្លូវការ ពួកគេត្រូវបានតម្រូវឱ្យគោរពតាមច្បាប់និងបទប្បញ្ញត្តិដែលត្រូវបានកំណត់ទៅដោយរដ្ឋាភិបាល។ ជាធម្មតា ការបង់ពន្ធគឺជាលទ្ធផលជាក់ស្តែងបំផុតនៃការក្លាយជាផ្នែកមួយនៃវិស័យឯកជនជាផ្លូវការ។

ក្រុមហ៊ុនមួយចំនួនបានព្យាយាមដើម្បីជៀសវាងផលវិបាកទាំងនេះដោយមិនចុះឈ្មោះអាជីវកម្មរបស់ខ្លួននិងអាចនៅសល់នៅក្នុងវិស័យក្រៅផ្លូវការ។

វិស័យក្រៅផ្លូវការធំអាចកំណត់ឱ្យបញ្ហាប្រឈមដើម្បីប្រកួតប្រជែងក្រុមហ៊ុនផ្លូវការខណៈដែលក្រុមហ៊ុនមិនផ្លូវការអាចចូលរួមនៅក្នុងការអនុវត្តនានាដែលអាចផ្តល់នូវប្រយោជន៍ដោយលម្អៀងលើក្រុមហ៊ុនត្រូវអនុលោមតាមច្បាប់និងបទប្បញ្ញត្តិ។

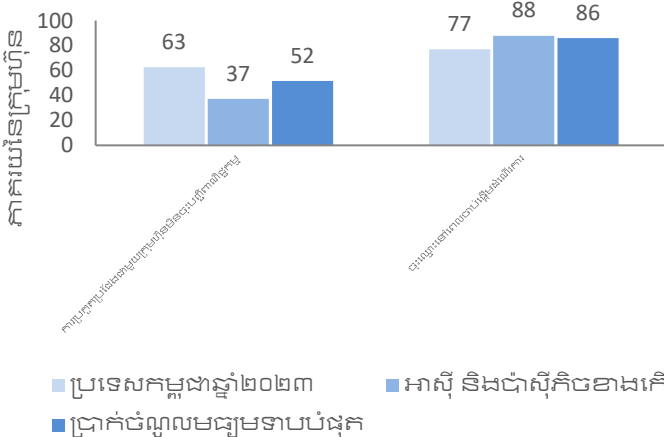
រូបភាពទី១៦

ផ្តល់នូវវិធានការពិរនៃបញ្ហាភ័យអត្រាក្រៅផ្លូវការនៅក្នុងវិស័យឯកជន។

ការចង្អុលបង្ហាញទី១គឺជាភាគរយនៃក្រុមហ៊ុនដែលបានបង្ហាញថាពួកគេបានប្រឈមមុខនឹងការប្រកួតប្រជែងពីក្រុមហ៊ុនមិនបានចុះបញ្ជីឬមិនផ្លូវការ។

ការចង្អុលបង្ហាញទីពីរគឺជាភាគរយនៃក្រុមហ៊ុនដែលបានចុះបញ្ជីពេលបច្ចុប្បន្នដែលបានចាប់ផ្តើមប្រតិបត្តិការដោយចុះឈ្មោះជាផ្លូវការ។

រូបភាពទី ១៦: ក្រុមហ៊ុននិងភាពក្រៅផ្លូវការ

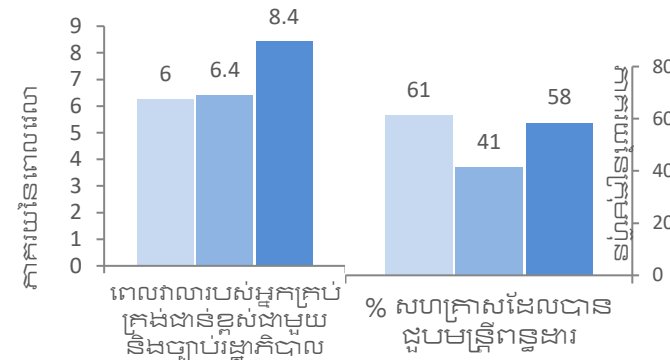


ប្រាប់អាជីវកម្មដើម្បីធ្វើប្រតិបត្តិការសាងសង់ការធ្វើចរនាសម្ព័ន្ធជាមួយ

និងការនាំចូលដោយផ្ទាល់ក្នុងចំណោមសកម្មភាពផ្សេងទៀត។ បទប្បញ្ញត្តិនិងការអនុញ្ញាតិការពារផលប្រយោជន៍ចំណាប់អារម្មណ៍សាធារណជនខណៈពេលដែលនៅមានភស្តុភារនិងមិនបានដាក់បន្ទុកចូលទៅលើវិស័យឯកជន។

ES ផ្តល់នូវវិធានការបរិមាណនៃបទប្បញ្ញត្តិដូចជាអាជ្ញាប័ណ្ណអាជីវកម្ម និងការបង់ពន្ធ។ រូបភាពទី 17 បង្ហាញពី "ពេលវេលាបង់ពន្ធ" ដែលដាក់ដោយបទប្បញ្ញត្តិដែលជាភាគរយនៃពេលវេលាចំណាយដោយអ្នកគ្រប់គ្រងជាន់ខ្ពស់ទាក់ទងនឹងការអនុលោមតាមច្បាប់។ រូបភាពទី 17 ក៏បង្ហាញពីភាគរយនៃក្រុមហ៊ុនដែលបានទៅទស្សនាឬតម្រូវឱ្យជួបជាមួយមន្ត្រីពន្ធដារ។

រូបភាពទី ១៧: ពន្ធលើពេលវេលានិងជួបប្រជុំជាមួយមន្ត្រីពន្ធ



■ ប្រទេសកម្ពុជាឆ្នាំ២០២៣ ■ អាស៊ី និងប៉ាស៊ីហ្វិកខាងកើត ■ ប្រាក់ចំណូលមធ្យមទាបបំផុត

រូបភាពទី១៨ ផ្តោតលើប្រសិទ្ធភាពអាជីវកម្មនៃការផ្តល់អាជ្ញាប័ណ្ណនិងសេវាកម្មលិខិតអនុញ្ញាតនេះ។ សូចនាករវាស់ពេលវេលាដែលបានទាមទារដើម្បីទទួលបានអាជ្ញាប័ណ្ណជាមួយអាជ្ញាប័ណ្ណនៃការនាំចូលលិខិតអនុញ្ញាតសាងសង់ និងអាជ្ញាប័ណ្ណប្រតិបត្តិការ។ ការពន្យារពេលក្នុងការទទួលបានអាជ្ញាប័ណ្ណដើម្បីអាចមានភស្តុតាងខ្ពស់ខណៈដែលពួកគេបានបន្ថែមសហគ្រិនភាពមិនច្បាស់លាស់និងការចំណាយប្រតិបត្តិការអាជីវកម្មបន្ថែមទៀត។

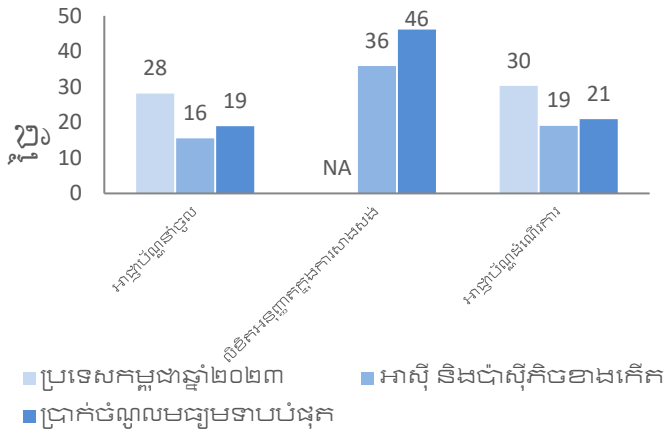
បទប្បញ្ញត្តិ ការអនុញ្ញាត និងពន្ធ

អភិបាលកិច្ចសេដ្ឋកិច្ចក្នុងតំបន់ដូចជាបទប្បញ្ញត្តិការផ្តល់អាជ្ញាប័ណ្ណអាជីវកម្មនិងពន្ធអាករគឺជាសសរគ្រឹះមូលដ្ឋាននៃបរិយាកាសអាជីវកម្មអំណោយផល។ ក្រុមហ៊ុនដែលបានចុះឈ្មោះបង់ពន្ធនឹងត្រូវបានគេសន្មតថាដើម្បីអនុវត្តតាមបទប្បញ្ញត្តិ។

ការអនុញ្ញាតនិងអាជ្ញាប័ណ្ណដែលជាធម្មតាត្រូវបានទាមទារស

ENTERPRISE SURVEYS

រូបភាពទី១៨: ចំនួនថ្ងៃនៃការទទួលបានការអនុញ្ញាត



សម្រាប់អាជីវកម្ម

ការអនុវត្តតាមបទប្បញ្ញត្តិមានការចំណាយច្រើន ។ បទប្បញ្ញត្តិច្រើនប្រមាណឬគ្មានប្រសិទ្ធភាពអាចបំបាក់ទឹកចិត្ត វិនិយោគិននិងអ្នកវិនិយោគដោយផ្ទាល់ពីបរទេស។

ពុករលួយ

អំពើពុករលួយដោយមន្ត្រីសាធារណៈអាចជាបន្ទុកធំរដ្ឋបាលនិងហិរញ្ញវត្ថុលើក្រុមហ៊ុន។ អំពើពុករលួយបានបង្កើតបរិយាកាសអាជីវកម្មមិនអំណោយផលដោយធ្វើឱ្យប៉ះពាល់ដល់ប្រសិទ្ធភាពប្រតិបត្តិការនិងបង្កើនការចំណាយនិងហានិភ័យដែលត្រូវបានផ្សារភ្ជាប់ជាមួយនឹងដំណើរការក្រុមហ៊ុនឯកជនមួយ។

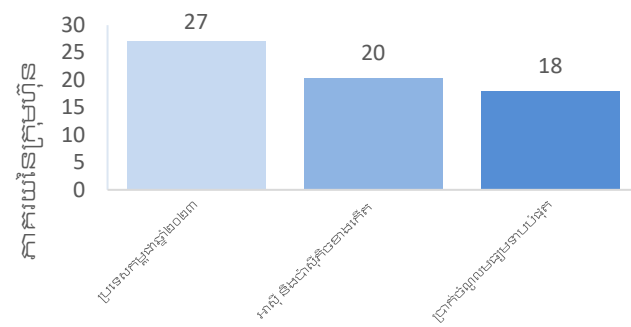
ភាពខ្វះខាតនៃបទប្បញ្ញត្តិប្រតិបត្តិក្រុមហ៊ុនដូចដែលពួកគេបង្ហាញពីឱកាសសម្រាប់ការស្តុកទុកដែលជាកន្លែងដែលក្រុមហ៊ុនត្រូវបានទាមទារដើម្បីធ្វើឱ្យការទូទាត់ "មិនផ្លូវការ" ដល់មន្ត្រីសាធារណៈដើម្បីធ្វើអ្វីមួយ។ នៅក្នុងប្រទេសជាច្រើនសំណុំរឿងធម្មតានិងមានកម្រិតខ្ពស់ណាស់ហើយពួកគេបានបន្ថែមការចំណាយការិយាល័យប្រចាំថ្ងៃក្នុងការទទួលបានការអនុញ្ញាតដែលជាតម្រូវការនិងអាជ្ញាប័ណ្ណ។ ពួកគេអាចក្លាយជាឧបសគ្គធ្ងន់ធ្ងរសម្រាប់កំណើននិងការអភិវឌ្ឍក្រុមហ៊ុន "។

រូបទី១៩ បានផ្តល់នូវសន្ទស្សន៍សមាសធាតុនៃអំពើពុករលួយដែលបានឆ្លុះបញ្ចាំងពីភាគរយអត្រាការស្តុកទុកនៃក្រុមហ៊ុនដែលធ្លាប់ទូទាត់ប្រាក់សំណូកយ៉ាងហោចណាស់មួយដងនៅរាល់ការផ្ទេរចំនួនប្រាំមួយដងផ្សេងគ្នារួមបញ្ចូលទាំងប្រតិបត្តិការបង់ពន្ធការទទួលបានការអនុញ្ញាតឬអាជ្ញាប័ណ្ណនិងការទទួលបានការតភ្ជាប់ឧបករណ៍ប្រើប្រាស់។

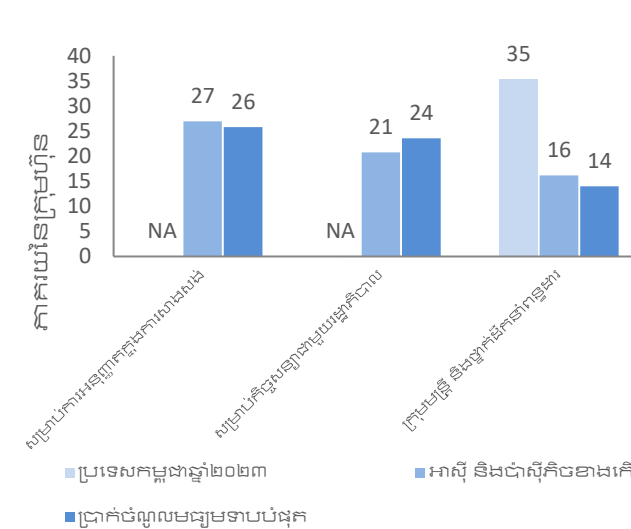
ES បានចាប់យកប្រតិបត្តិការបុគ្គលដែលជាកន្លែងដែលអាចត្រូវបានទទួលស្គាល់សំណុំរឿង

បានទទួលស្គាល់សំណុំរឿងរូបភាពទី២០ បង្ហាញពីទំហំដែលក្រុមហ៊ុនត្រូវបានស្នើឱ្យបង់ប្រាក់សំណុំរឿងដើម្បីទទួលបានសេវាសាធារណៈដែលត្រូវបានជ្រើសរើស។ អាជីវកម្មអាចត្រូវបានស្នើឱ្យបង់ប្រាក់សំណុំរឿងនៅពេលពួកគេធ្វើការស្នើសុំលិខិតអនុញ្ញាតសាងសង់ខណៈពេលដែលកំពុងតែព្យាយាមដើម្បីទទួលបានកិច្ចសន្យាដែលរដ្ឋាភិបាលឬក្នុងអំឡុងពេលកិច្ចប្រជុំជាមួយនឹងមន្ត្រីពន្ធ។ ប្រភេទនៃប្រតិបត្តិការទាំងបីនេះ ជាឧទាហរណ៍ធម្មតាដែលជាឱកាសសម្រាប់ករណីស្តុកទុកកើតមានឡើង ។

រូបទី១៩: អំពើការស្តុកទុក (ភាគរយក្រុមហ៊ុនដែលធ្លាប់ត្រូវបានគេសំណូមពរឱ្យស្តុកទុកយ៉ាងតិច១ដង)



រូបទី២០: ភាគរយនៃក្រុមហ៊ុនដែលត្រូវបានស្នើឱ្យប្តូរទិសទៅផ្តល់អំណោយ ឬការចំណាយក្រៅផ្លូវការ



* សម្រាប់ក្រុមផលិត

ឧបសគ្គចំពោះបរិយាកាសអាជីវកម្ម

សូចនាករភាគច្រើននៅក្នុង ES ដែលត្រូវបានទទួលពីសំណួរស្រាវជ្រាវដោយសួរអាជីវកម្មអំពីបទពិសោធន៍ជាក់ស្តែងទាក់ទងនឹងបរិយាកាសអាជីវកម្ម។

ENTERPRISE SURVEYS

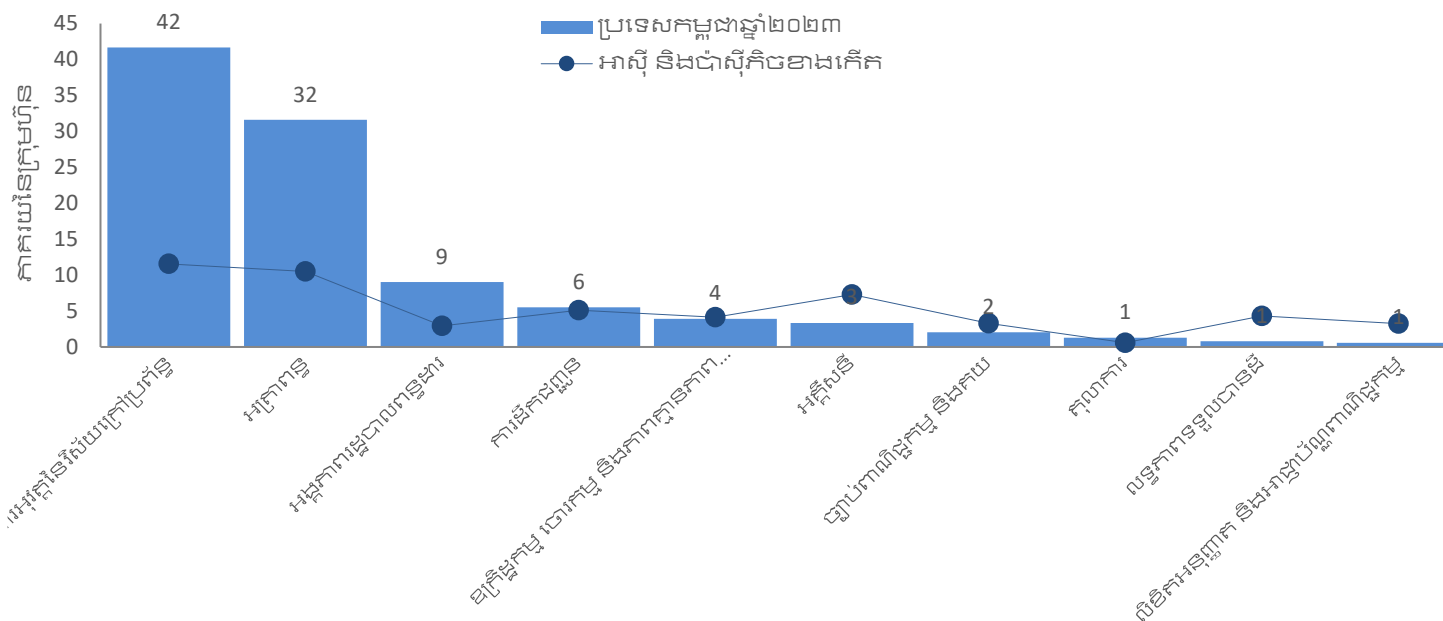
ឧទាហរណ៍
តើត្រូវចំណាយពេលប៉ុន្មានថ្ងៃដើម្បីទទួលបានការអនុញ្ញាត? ឬ
តើដាច់ចរន្តអគ្គិសនីប៉ុន្មានម៉ោង?
សំណួរមួយចំនួនតូចសួរម្ចាស់អាជីវកម្ម
ឬអ្នកគ្រប់គ្រងជាន់ខ្ពស់
អំពីយោបល់របស់គេទាក់ទងទៅនឹងធាតុផ្សំនៃបរិយាកាសអាជីវកម្មផ្សេងៗ។

រូបភាពទី២១:
បង្ហាញពីភាគរយនៃក្រុមហ៊ុនដែលចាត់ទុកថាជាឧបសគ្គចំពោះបរិយាកាសអាជីវកម្មគឺជាមានសារៈសំខាន់បំផុត។ អ្នកឆ្លើយត្រូវបានសំណួរព្យជ្រើសរើសឧបសគ្គចំបំផុតចំពោះអាជីវកម្មរបស់ពួកគាត់ដែលមានក្នុងបញ្ជីនៃឧបសគ្គអា

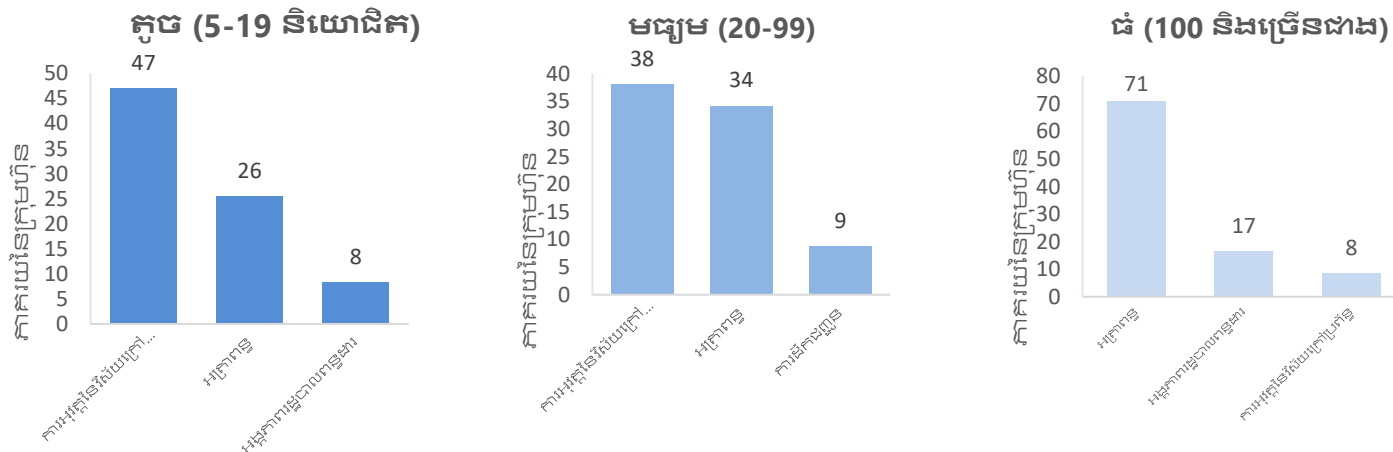
ជីវកម្មទាំង១៥។ រូបភាពតំណាងឧបសគ្គទាំង១០លើគេប្រៀបធៀបនឹងមធ្យមតំបន់។

រូបភាពទី២២ 22 បង្ហាញឱ្យឃើញពីឧបសគ្គទាំង១០សម្រាប់ក្រុមហ៊ុនខ្នាតតូច មធ្យម និងធំ។ នៅក្នុងស្ថានភាពសេដ្ឋកិច្ចភាគច្រើនការយល់ឃើញនៃអ្នកគ្រប់គ្រង ក្រុមហ៊ុនធំគឺខុសគ្នាខ្លាំងពីការយល់ឃើញរបស់អ្នកគ្រប់គ្រងក្រុមហ៊ុនខ្នាតតូច និងមធ្យម។ ទាក់ទងទៅនឹងសមត្ថភាព ឧបសគ្គរបស់អាជីវកម្មក្រុមហ៊ុនដែលមានទំហំធំអាចមានជម្រើសកាន់តែច្រើនចំពោះការប្រឈមមុខនឹងឧបសគ្គ ជាមួយគ្នាផងដែរគេអាចត្រូវបានគេមើលឃើញកាន់តែច្រើននឹងប្រឈមមុខទៅនឹងការបរាជ័យនៃស្ថានភាពអាជីវកម្ម។

រូបភាពទី២១: ឧបសគ្គនៃបរិយាកាសអាជីវកម្មកំពូលទាំង១០ (ភាគរយ នៃក្រុមហ៊ុន)



រូបភាពទី២២: ឧបសគ្គរបស់អាជីវកម្មកំពូលទាំង៣ តាមទំហំ (ភាគរយ នៃក្រុមហ៊ុន)



ENTERPRISE SURVEYS

ឧបសម្ព័ន្ធ

The following table contains the values of all indicator variables used in the country profile.

	ប្រទេសកម្ពុជាឆ្នាំ២០២៣				អាស៊ី និងប៉ាស៊ីហ្វិក ចំនាត់ថ្នាក់	ប្រាក់ចំណូលមធ្យម ទាបបំផុត
	គ្រប់សហគ្រាស	តូច	មធ្យម	ធំ		
លក្ខណៈក្រុមហ៊ុន						
រយៈពេលប្រតិបត្តិការរបស់ក្រុមហ៊ុន(ឆ្នាំ)	12.7	13.4	11.7	9.0	17.2	17.8
% សហគ្រាសដែលមានភាគហ៊ុនយ៉ាងតិច ១០%ពីបរទេស	15.5	4.2	29.7	81.5	16.9	12.6
% សហគ្រាសដែលមានភាគហ៊ុនយ៉ាងតិច ១០%ពីរដ្ឋ	0.0	0.0	0.0	0.0	0.2	1.0
ភេទ						
ភាគរយនៃក្រុមហ៊ុនដែលមានម្ចាស់ជាស្ត្រី	40.4	43.8	36.0	21.3	43.4	31.0
ភាគរយនៃក្រុមហ៊ុនដែលមានអ្នកគ្រប់គ្រងជាស្ត្រី	33.7	36.9	24.1	20.8	33.6	18.3
ភាគរយនៃកម្មករពេញម៉ោងអចិន្ត្រៃយ៍ជាស្ត្រី (%)	45.7	41.5	47.8	74.2	39.2	30.5
ភាគរយនៃកម្មករមិនមែនផលិតកម្មពេញម៉ោងអចិន្ត្រៃយ៍ជាស្ត្រី	58.6	68.2	64.9	46.4	51.1	33.8
ភាគរយនៃកម្មករផ្នែកផលិតកម្មពេញម៉ោងអចិន្ត្រៃយ៍ជាស្ត្រី	49.0	22.5	49.8	78.8	37.9	27.5
កម្លាំងពលកម្ម						
ភាគរយនៃក្រុមហ៊ុនផ្តល់ការបណ្តុះបណ្តាលជាផ្លូវការ	10.0	9.5	12.4	10.8	31.2	28.4
សមាមាត្រនៃកម្មករដែលបានផ្តល់ជូនការបណ្តុះបណ្តាលជាផ្លូវការ (%) *	71.1	98.6	80.7	25.4	71.3	52.5
ចំនួនឆ្នាំដែលអ្នកគ្រប់គ្រងជាន់ខ្ពស់បំរើការងារក្នុងផ្នែកនេះ	11.9	11.9	12.2	11.7	16.5	17.3
ចំនួនកម្មករ	92.8	7.1	36.3	781.4	41.8	37.7
សមាមាត្រកម្មករអចិន្ត្រៃយ៍ (នៃកម្មករទាំងអស់)	100.0	100.0	100.0	100.0	96.8	94.3
សមាមាត្រកម្មករមិនអចិន្ត្រៃយ៍ (នៃកម្មករទាំងអស់)	0.0	0.0	0.0	0.0	3.2	5.7
សមាមាត្រកម្មករសម្រាប់ផលិតកម្ម (នៃកម្មករទាំងអស់)	87.0	78.9	87.8	95.9	73.0	72.6
សមាមាត្រកម្មករជំនាញ (នៃកម្មករទាំងអស់)	88.7	94.8	84.2	83.6	81.0	76.4
កម្រិតប្រតិបត្តិការ						
ការកើនឡើងពិតប្រាកដនៃការលក់ប្រចាំឆ្នាំ (%)	17.7	19.9	9.0	12.1	2.4	2.0
ការកើនឡើងនៃនិយោជិតប្រចាំឆ្នាំ (%)	8.4	6.1	7.2	26.7	4.7	5.0
បច្ចេកវិទ្យា និងភាពច្នៃប្រឌិត						
% សហគ្រាសដែលចំណាយលើការស្រាវជ្រាវ និងអភិវឌ្ឍន៍	0.0	n.a.	0.0	0.0	11.7	14.4
% សហគ្រាសដែលណែនាំផលិតផល ឬសេវាកម្មថ្មី	4.2	4.9	3.4	0.3	22.8	28.6
% សហគ្រាសដែលមានផលិតផល ឬសេវាកម្មថ្មី និងមិនមានលើទីផ្សារនៅឡើយ	99.6	99.5	n.a.	n.a.	73.9	64.5
% សហគ្រាសដែលបង្ហាញពីភាពច្នៃប្រឌិត	3.1	3.2	5.5	0.0	22.2	22.9
ហេដ្ឋារចនាសម្ព័ន្ធ						
ចំនួននៃការដាច់អគ្គិសនីជាមធ្យមក្នុងមួយខែ	0.9	0.7	1.1	2.5	4.5	6.4

ENTERPRISE SURVEYS

	ប្រទេសកម្ពុជាឆ្នាំ២០២៣				អាស៊ី និងប៉ាស៊ីហ្វិក ខាងកើត	ប្រាក់ចំណូលមធ្យមទាបបំផុត
	គ្រប់សហគ្រាស	តូច	មធ្យម	ធំ		
% សហគ្រាសដែលជួបបញ្ហាដាច់ចរន្តអគ្គិសនី	42.8	37.6	45.5	78.0	41.9	58.4
ចំនួនថ្ងៃដែលទទួលបានការភ្ជាប់អគ្គិសនី (តាមការអនុវត្ត)	n.a.	n.a.	n.a.	n.a.	17.0	39.0
ការពន្យារពេលនៃការភ្ជាប់ទឹក (តាមការអនុវត្ត)	n.a.	n.a.	n.a.	n.a.	19.5	22.6
ពាណិជ្ជកម្ម						
ចំនួនថ្ងៃដើម្បីបញ្ចប់ការនាំចេញដោយផ្ទាល់តាមរយៈការគយ	8.2	n.a.	n.a.	8.1	7.2	8.8
% សហគ្រាសដែលនាំចេញដោយផ្ទាល់ (យ៉ាងតិច១០% នៃការលក់)	8.0	0.0	0.7	74.0	7.0	9.7
ភាគរយនៃការនាំចេញដោយឬដោយប្រយោលរបស់ផ្ទាល់ក្រុមហ៊ុន (យ៉ាងហោចណាស់ 1% នៃការលក់)	11.2	0.8	16.8	80.3	9.6	14.4
ចំនួនថ្ងៃដើម្បីបញ្ចប់ការនាំចូលពីគយ*	9.0	n.a.	29.6	7.7	9.7	14.0
ភាគរយនៃក្រុមហ៊ុនប្រើប្រាស់វត្ថុធាតុដើមសម្ភារៈនិង / ឬការផ្គត់ផ្គង់នៃប្រភពដើមពីបរទេស*	85.9	74.6	90.6	97.8	47.4	55.9
ហិរញ្ញវត្ថុ						
ភាគរយនៃក្រុមហ៊ុនដែលមានគណនីជាស្រុក ឬសន្សំ	95.2	94.7	94.9	98.5	81.8	85.9
% សហគ្រាសដែលប្រើប្រាស់ធនាគារក្នុងការវិនិយោគ	9.4	17.7	0.0	0.0	22.5	23.2
សមាមាត្រនៃការវិនិយោគដែលបានផ្តល់ហិរញ្ញប្បទានអន្តរជាតិ (%)	87.0	75.5	95.6	100.0	79.7	73.1
សមាមាត្រនៃការវិនិយោគដែលបានផ្តល់ហិរញ្ញប្បទានដោយធនាគារ (%)	3.4	6.6	0.0	0.0	12.5	12.6
សមាមាត្រនៃការវិនិយោគបានផ្តល់ហិរញ្ញប្បទានដោយធនាគារក្រុមហ៊ុនផ្គត់ផ្គង់ (%)	3.6	6.6	1.9	0.0	2.1	3.2
% សហគ្រាសដែលប្រើប្រាស់ថវិកាអ្នកផ្គត់ផ្គង់ ឬអតិថិជនក្នុងការវិនិយោគ	21.7	23.2	22.9	9.6	18.2	22.7
សមាមាត្រនៃការវិនិយោគបានផ្តល់ហិរញ្ញប្បទានដោយការលក់ទុនឬភាគហ៊ុន (%)	3.4	6.1	2.4	0.0	3.4	5.7
ការគ្រប់គ្រង						
សន្ទស្សន៍ការគ្រប់គ្រង	68.6	n.a.	67.5	69.9	53.9	49.0
ពិន្ទុលើសកម្មភាពពេលមានបញ្ហា	79.7	n.a.	74.3	85.6	75.9	68.7
ពិន្ទុលើស្ថេរភាពប្រតិបត្តិក្រៅបានតាមដាន	74.2	n.a.	64.9	84.4	41.2	38.2
ពិន្ទុលើគោលដៅប្រើប្រាស់ពេលវេលាសម្រាប់ផលិតកម្មឬសេវាកម្ម	81.7	n.a.	74.8	89.3	56.5	54.1
ពិន្ទុលើការសម្រេចបាននូវគោលដៅផលិតកម្ម ឬសេវាកម្ម	67.4	n.a.	65.8	69.1	47.1	43.0
ពិន្ទុលើចំណេះដឹងលើគោលដៅផលិតកម្ម ឬសេវាកម្ម	50.3	n.a.	50.9	49.5	34.1	32.6
ពិន្ទុលើគោលការណ៍ក្នុងការផ្តល់ប្រាក់រង្វាន់សម្រាប់អ្នកគ្រប់គ្រង	57.9	n.a.	58.6	57.1	48.3	40.9
ពិន្ទុលើគោលការណ៍ក្នុងការតម្លើងតួនាទីសម្រាប់បុគ្គលិក	93.6	n.a.	96.2	90.7	74.4	66.4
ពិន្ទុលើគោលការណ៍ក្នុងការបញ្ឈប់ពីការងារ ឬដកតំណែកសម្រាប់បុគ្គលិក	43.8	n.a.	53.5	33.2	42.1	37.7
ក្រៅផ្លូវការ						
ភាគរយនៃក្រុមហ៊ុនប្រកួតប្រជែងប្រឆាំងនឹងក្រុមហ៊ុនដែលមិនបានចុះបញ្ជីឬមិនផ្លូវការ	62.7	67.8	59.2	29.8	37.1	51.6
ភាគរយនៃក្រុមហ៊ុនដែលបានចុះបញ្ជីផ្លូវការនៅពេលពួកគេបានចាប់ផ្តើមប្រតិបត្តិការនៅក្នុងប្រទេសកម្ពុជា	77.0	73.4	83.7	95.4	87.7	86.0

ENTERPRISE SURVEYS

	ប្រទេសកម្ពុជាឆ្នាំ២០២៣				អាស៊ី និងប៉ាស៊ីហ្វិក ចំនាងកើត	ប្រាក់ចំណូលមធ្យម មទាបបំផុត
	គ្រប់សហគ្រាស	តូច	មធ្យម	ធំ		
ច្បាប់ និងពន្ធ						
រយៈពេលគ្រប់គ្រងដែលត្រូវចំណាយក្នុងការដោះស្រាយជាមួយនឹងកម្រិតការនៃលក្ខណៈរបស់រដ្ឋាភិបាល (%)	6.2	5.5	8.7	9.0	6.4	8.4
% សហគ្រាសដែលត្រូវបានចុះពិនិត្យដោយមន្ត្រីពន្ធដារ	61.2	54.3	76.0	94.7	41.3	58.5
ថ្ងៃដែលទទួលបានអាជ្ញាប័ណ្ណនាំចូល	28.1	n.a.	n.a.	29.0	15.5	19.0
ថ្ងៃដែលទទួលបានលិខិតអនុញ្ញាតសាងសង់	n.a.	n.a.	n.a.	n.a.	35.8	46.2
ថ្ងៃដែលទទួលបានអាជ្ញាប័ណ្ណប្រតិបត្តិការ	30.2	30.3	31.6	29.2	19.0	20.9
ពុករលួយ						
ការស្នាក់នៅ (ភាគរយនៃក្រុមហ៊ុនធុបប្រទះការស្នាក់នៅរបស់ប្រាក់ចំណូលយ៉ាងហោចណាស់មួយ)	27.1	20.9	31.0	57.9	20.3	18.0
ភាគរយនៃក្រុមហ៊ុនបានរំពឹងថានឹងផ្តល់អំណោយដើម្បីទទួលបានលិខិតអនុញ្ញាតសាងសង់	n.a.	n.a.	n.a.	n.a.	26.9	25.8
ភាគរយនៃក្រុមហ៊ុនបានរំពឹងថានឹងផ្តល់នូវអំណោយនៅក្នុងកិច្ចប្រជុំជាមួយមន្ត្រីពន្ធដារ	35.4	29.6	36.8	57.8	16.1	14.0
កត្តារារាំងធំបំផុត						
លទ្ធភាពទទួលបានហិរញ្ញវត្ថុ	0.0	0.0	0.0	0.0	12.7	18.6
លទ្ធភាពទទួលបានដី	0.8	0.9	0.8	0.0	4.3	3.3
លិខិតអនុញ្ញាត និងអាជ្ញាប័ណ្ណពាណិជ្ជកម្ម	0.6	0.7	0.0	0.0	3.3	2.6
ពុករលួយ	0.0	0.0	0.0	0.0	6.0	8.3
គុណភាព	1.3	1.7	0.0	0.0	0.6	0.8
ឧក្រិដ្ឋកម្ម ចោរកម្ម និងភាពគ្មានភាពរៀបរយ	3.9	4.6	3.1	0.0	4.1	2.8
ច្បាប់ពាណិជ្ជកម្ម និងគយ	2.0	2.0	4.3	0.1	3.3	4.3
អគ្គិសនី	3.4	3.4	3.4	2.9	7.3	9.5
កម្លាំងពលកម្មដែលមានកម្រិតវប្បធម៌មិនគ្រប់គ្រាន់	0.1	0.1	0.0	0.0	7.4	4.4
ច្បាប់ការងារ	0.1	0.0	1.0	0.0	5.6	2.3
អស្ថេរភាពនយោបាយ	0.0	0.0	0.0	0.0	15.2	12.0
ការអុវត្តនៃវិស័យក្រៅប្រព័ន្ធ	41.7	47.0	38.1	8.5	11.6	12.3
អង្គការពន្ធដារពន្ធដារ	9.0	8.3	6.5	16.6	2.9	4.4
អត្រាពន្ធ	31.6	25.5	34.2	71.1	10.5	11.5
ការដឹកជញ្ជូន	5.5	5.7	8.7	0.8	5.1	3.1

* សូមចាត់ទុកទិន្នន័យនេះត្រូវបានគណនាសម្រាប់តែវិស័យផលិត

1. គំរូសម្រាប់សេដ្ឋកិច្ចគ្នានេះត្រូវបានបែងចែកដោយប្រភេទនៃឧស្សាហកម្ម ទំហំរបស់ក្រុមហ៊ុននិងតំបន់ភូមិសាស្ត្រ។ កម្រិតនៃការលម្អិតនៃការបែងចែកដោយឧស្សាហកម្មអាស្រ័យលើទំហំនៃសេដ្ឋកិច្ច។ ការបែងចែកតាមទំហំខាងក្រោមនេះបានបង្ហាញនៅក្នុងកម្រិតទាំងបីអត្ថបទនេះ តូចមធ្យមនិងធំ។ ការបែងចែកក្នុងតំបន់រួមទាំងតំបន់សេដ្ឋកិច្ចសំខាន់នៅក្នុងសេដ្ឋកិច្ចនីមួយៗ។ តាមរយៈវិធីសាស្ត្រការប៉ាន់ប្រមាណសម្រាប់កម្រិតការបែងចែកផ្សេងគ្នាអាចត្រូវបានគណនានៅលើមូលដ្ឋានក្នុងមួយដាច់ដោយឡែកខណៈដែលនៅពេលជាមួយគ្នានេះសេចក្តីសន្និដ្ឋានអាចត្រូវបានធ្វើសម្រាប់សេដ្ឋកិច្ចឯកជនមិនមែនកសិកម្មទាំងមូល។ សម្រាប់សេចក្តីលម្អិតបន្ថែមទៀតលើការយុទ្ធសាស្ត្រគំរូពិនិត្យចំណាំគំរូដែលអាចរកបាននៅ www.enterprisesurveys.org ។